

# Boletín del Accionista Abril-Junio 2009

## La acción

### Abril-Junio 2009

#### Iberia

Variación trimestral: -4,4%

Variación anual: -23,7%

Precio 30 de junio: 1,511 €

Precio máximo: 1,71 €

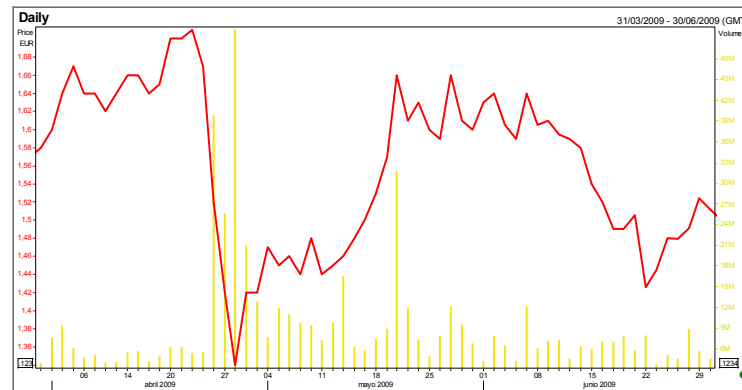
Precio mínimo: 1,34 €

Volumen medio: 9.364.631 acciones

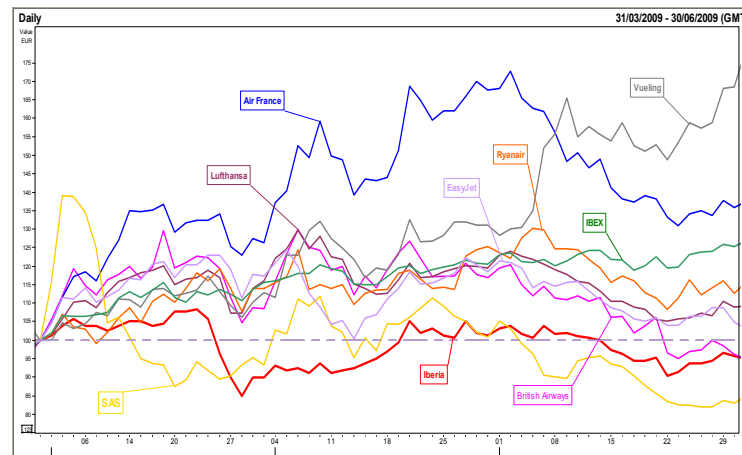
IBEX 35	25,2%
Iberia	-4,4 %
Air France	35,8%
Austrian	16,4%
British Airways	-11,4%
Lufthansa	9,0%
SAS	-17,8%
EasyJet	-3,3%
Ryanair	12,6%
Vueling	68,4%

En el segundo trimestre del año, la acción de Iberia cedió un 4,4%. El 1 de junio, la acción de Iberia comenzó a cotizar con tres decimales, medida que favorece la liquidez y permite que las variaciones diarias puedan ser menores. El volumen medio diario ascendió a 9,4 millones de acciones, más de cuatro millones por encima del volumen medio negociado el trimestre anterior. Por último, destacar que durante todo el trimestre el precio del queroseno mantuvo una tendencia alcista, que llegó a superar los 600 dólares por tonelada en el mes de junio.

### Iberia: Evolución cotización-volumen (abr-jun 2009)



### Iberia- Ibex 35-Sector aéreo europeo (abr-jun 2009) (Base 100=31/03/09)



GRUPO IBERIA	Segundo Trimestre (Abr-Jun)		
	Millones de €	2009	2008
Ingresos de explotación	1.068,3	1.369,9	-22,0
Gastos de explotación	1.197,9	1.373,9	-12,8
BAILAR (EBITDAR)	2,4	135,4	n.s.
Resultados de explotación	-129,6	-4,0	n.s.
Ingresos y gastos no recurrentes (neto)	3,2	19,6	n.s.
Rdos. enajenación y deterioro valor de activos	0,5	1,2	n.s.
Resultados de las operaciones	-126,4	15,6	n.s.
Resultado consolidado	-72,8	21,2	n.s.
AKO (millones)	15.668	16.771	-6,6
PKT (millones)	12.733	13.372	-4,8
Coefficiente de ocupación (%)	81,3	79,7	1,5 p.
Ingresos de pasaje	803,7	1.061,5	-24,3
Ingreso de pasaje / PKT (cént. €)	6,07	7,32	-17,1
Ingreso de pasaje / AKO (cént. €)	4,93	5,84	-15,5
Ingreso de explotación / AKO (cént. €)	6,82	8,17	-16,5
Coste de explotación / AKO (cént. €)	7,65	8,19	-6,7
Coste explotación (exc. fuel) / AKO (cént. €)	5,79	5,78	+0,1

•El fuerte impacto de la crisis económica global en el sector de transporte aéreo se ha mantenido en el segundo trimestre del año, en el que las pérdidas de la compañía se situaron en 72,8 millones de euros.

•Los ingresos de explotación disminuyeron un 22,0% en el segundo trimestre del ejercicio como consecuencia, en parte, de la reducción de oferta para compensar la caída generalizada del tráfico aéreo en los mercados y, principalmente, por el desplome del tráfico de negocios.

•En el segundo trimestre el tráfico de pasajeros en clase Turista redujo su caída, pero el segmento de negocios y el tráfico de carga se mantuvieron muy deprimidos.

•Con una eficiente actuación sobre la oferta, la compañía detuvo la tendencia negativa del coeficiente de ocupación, que registraba pérdidas crecientes desde el primer trimestre de 2008, consiguiendo una mejora de 1,5 puntos en el segundo trimestre de 2009.

•Los gastos de explotación disminuyeron un 12,8% respecto al segundo trimestre de 2008. El coste de explotación unitario (por AKO) disminuyó un 6,7% en el segundo trimestre.

•La plantilla de personal del Grupo se redujo un 4,4% respecto al año anterior.

•Para atenuar el profundo impacto de la crisis económica en sus cuentas, Iberia ha puesto en marcha un Plan de Contingencia, que incluye medidas de ajuste de capacidad, de reducción de gastos y un recorte selectivo de las inversiones previstas, cuya realización permitirá aminorar las necesidades de caja en 200 millones de euros. La ejecución de dicho Plan está superando los objetivos establecidos.

•La situación financiera y de liquidez de la compañía continúa siendo sólida, con un saldo de disponible ajustado de 2.240,7 millones de euros, sólo un 1,4% menos que a cierre de 2008, con un leve aumento del 2,8% en el endeudamiento neto ajustado.

## Primera Marca AENOR Emisiones

### CO2 Reducidas

La Asociación Española de Normalización y Certificación (AENOR) ha entregado a IBERIA, Líneas Aéreas de España, el primer certificado de Marca AENOR Emisiones CO2 Reducidas. Esta Marca acredita que la compañía ha reducido las emisiones de dióxido de carbono en el Puente Aéreo Madrid-Barcelona como consecuencia de la aplicación de varias medidas de mejora de la eficiencia.

IBERIA ha logrado disminuir el volumen de emisiones de gases de efecto invernadero por la sustitución de los modelos Boeing 757 y McDonnell Douglas 87 y 88 por nuevos Airbus A319, A320 y A321 y por la instalación de nuevos asientos, más ligeros y ergonómicos, en el interior de los aviones.

El resultado de estos cambios ha sido la reducción en 2008 de las emisiones de CO2 en 12.124 toneladas frente al escenario tendencial de 2007. Esta cifra representa un descenso porcentual de las emisiones de casi un 7% respecto a las que se habrían producido sin la renovación de la flota y de los interiores de los aviones en el servicio del Puente Aéreo.

## El programa Iberia Plus, el que mejor premia a sus clientes

El programa de fidelización de viajeros frecuentes, Iberia Plus, ofrece más facilidades a los clientes de la compañía que quieran canjear sus puntos por vuelos gratis, según constata un estudio de la consultora internacional 'IdeaWorks' publicado en la página web de The Economist.

En el estudio, que analizaba 6.400 reservas realizadas en las páginas web de 10 de las mayores aerolíneas estadounidenses y europeas, Iberia permitía seleccionar vuelo y horario en un 83 por ciento de los casos, casi 20 puntos porcentuales más que la segunda aerolínea del ranking. Las compañías que presentaron más restricciones a la hora de elegir vuelo obtuvieron solo un 7 y un 4 por ciento de posibilidad de reserva con puntos.

En 1991 Iberia fue la primera compañía aérea europea que puso en marcha un programa internacional de viajeros frecuentes para premiar su confianza en la compañía. En este momento, el programa cuenta ya con cerca de cuatro millones de titulares registrados en todo el mundo.



## Madrid Aerospace entrega su primer tren de aterrizaje

Iberia Mantenimiento y Singapore Technologies Aerospace Ltd. (ST Aerospace) anunciaron que Madrid Aerospace Services (MAeS), empresa conjunta para la revisión y reparación de trenes de aterrizaje, hizo entrega de su primer tren de aterrizaje ya revisado.

## Oneworld anuncia la incorporación de la aerolínea rusa S7 a la alianza

La aerolínea S7, la segunda más grande de Rusia y líder en vuelos domésticos, acaba de iniciar el proceso que le permitirá formar parte de la alianza oneworld en el año 2010.

S7 vuela a 72 ciudades, de las que 38 son rusas; con su incorporación, oneworld contará con 54 nuevos destinos y llegará a ocho países en los que hasta ahora no operaba: Armenia, Azerbaiyán, Kazakstán, Kirguistán, Moldavia, Tayikistán, Turkmenistán y Uzbekistán.

### Línea aérea

La línea aérea es, hoy por hoy, el negocio que más brutalmente está sufriendo los efectos de la crisis, con fuertes caídas de los ingresos, tanto de carga como de pasajeros, y en éste sobre todo del tráfico business, nuestro "granero", cuya caída supone el 50 por ciento de la reducción de ingresos totales. Enrique Donaire, Director General de la Línea Aérea, deja patente la preocupación con la que se ve la situación y al mismo tiempo el convencimiento de que no podemos quedarnos parados esperando a que la tormenta pase.

Se está actuando reduciendo capacidad allí donde es necesario, revisando contratos con proveedores, retrasando inversiones que no sean imprescindibles o mejoren el servicio.

Lamentablemente, además, no estamos antes una situación coyuntural. Todos los expertos consideran que los efectos que esta crisis tendrá sobre los hábitos del consumo son estructurales, pues difícilmente las empresas y ciudadanos volverán a gastar en viajes de la misma forma que antes de esta crisis. La cultura de la austeridad, previsiblemente, se impondrá en muchos ámbitos durante mucho tiempo, y nuestra empresa tendrá que estar preparada para ello.



### Mantenimiento

Aunque en menor medida que el resto de negocios del Grupo, Mantenimiento e Ingeniería tampoco escapa a los efectos de la crisis. Su Director General reconoce que a pesar de ser capaces de mantener el nivel de producción, ahora es más difícil vender. Por un lado, el negocio es menor con el recorte de actividad que han efectuado las aerolíneas y, por otro, la competencia ha aumentado.

Si a esto se añade que las previsiones de negocio ya no pueden efectuarse a medio plazo, el esfuerzo que tiene que realizar esta Dirección por mantener el estatus alcanzado es muy superior al de hace tan solo unos meses.

### Iberia Airport Services

El negocio de Iberia Airport Services, nueva denominación adoptada recientemente por la división de handling, está indisolublemente ligado al de las líneas aéreas. El recorte de actividad que todas ellas están practicando como res puesta a la caída de la demanda afecta de lleno a los ingresos del negocio de Aeropuertos, que solo puede reducir costes y recursos para aproximar el diferencial con los ingresos.

José Luis Freire, director general de esta área de negocio, insiste en la necesidad de realizar un mayor es fuerza, además de en el área de calidad y servicio al cliente, en todas las partidas de costes con el fin de evitar volver a los niveles de 2007.