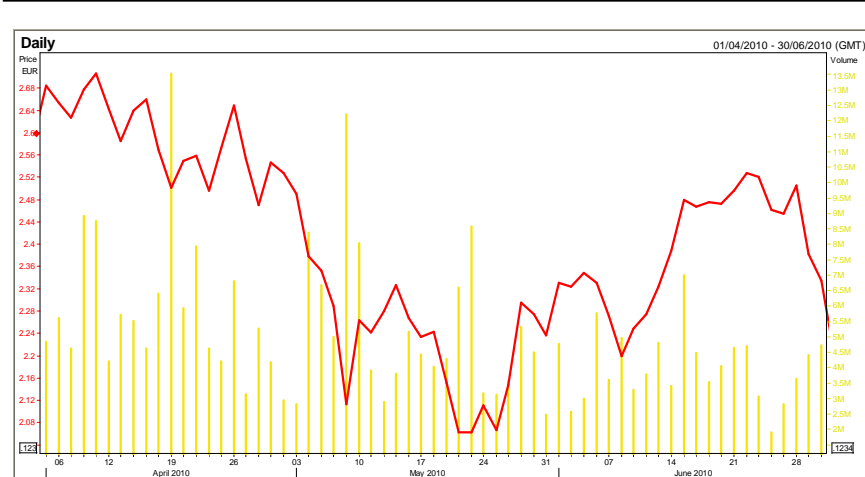


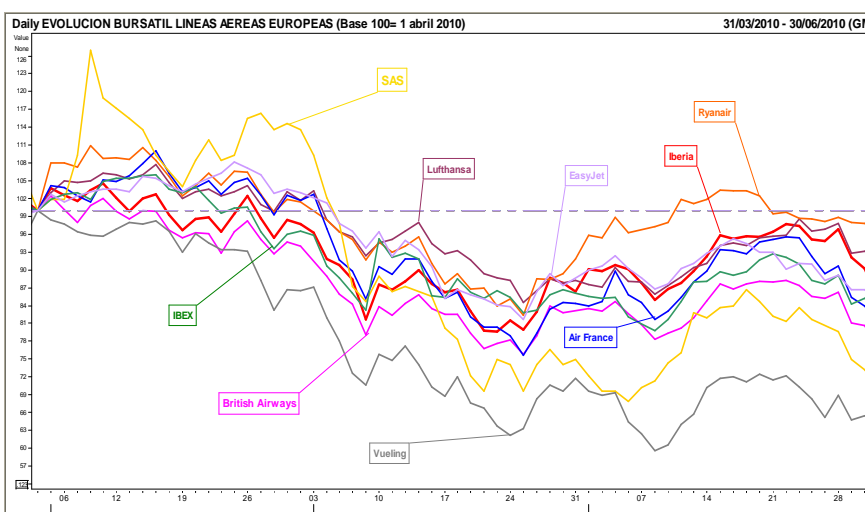
Abril-Junio 2010		IBEX 35	-14,8%
Iberia Variación trimestral: -9,8% Variación anual: 22,9% Precio 30 junio: 2,334 € Precio máximo: 2,707 € Precio mínimo: 2,062 € Volumen medio: 5.014.978 acciones	Iberia	-9,8 %	
	Air France	-16,1%	
	British Airways	-19,3%	
	Lufthansa	-6,9%	
	SAS	-26,9%	
	EasyJet	-13,3%	
	Ryanair	-2,2%	
	Vueling	-34,5%	

En el segundo trimestre del año, perdió en bolsa un 9,8%. No obstante, su comportamiento bursátil fue mejor que el de sus principales competidoras. Tras comenzar el trimestre en el máximo de 2,707€, los resultados peores de lo esperado del primer trimestre, anunciados a mediados de mayo, junto con el deterioro de las condiciones macroeconómicas hicieron que la acción terminara el mes en 2,334. El volumen medio diario se situó en 5,0 millones de acciones, aproximadamente un millón y medio por debajo del volumen medio negociado el trimestre anterior.

Iberia: Evolución cotización-volumen (abr-jun 2010)



Iberia- Ibex 35-Sector aéreo europeo (abr-jun 2010) (Base 100=31/03/10)



Indicadores económicos (millones €)	2º Trimestre (Abr-Jun)		
	2010	2009	% (*)
Ingresos de explotación (a)	1.177	1.068	10,2
Gastos de explotación (a)	1.174	1.198	-2,0
BIIAR / EBITDAR (a)	121	2	n.s.
Resultado de explotación (a)	3	-130	n.s.
Resultado de explotación ajustado (a) (b)	27	-102	n.s.
Resultado de las operaciones (c)	21	-126	n.s.
Resultado antes de impuestos	42	-122	n.s.
Resultado consolidado	31	-73	n.s.
Asientos-kilómetro ofertados (AKO) (millones)	15.324	15.668	-2,2
Pasajeros-kilómetro transportados (PKT) (millones)	12.648	12.733	-0,7
Coeficiente de ocupación (%)	82,5	81,3	1,3 p.
Ingreso de pasaje / PKT (cts. €) (h)	6,54	6,07	7,7
Ingreso de pasaje / AKO (cts. €) (h)	5,40	4,93	9,4
Plantilla equivalente	20.045	20.760	-3,4
Nº de aviones operativos al final del periodo	112	113	-0,9
Utilización media flota (horas / avión / día)	10,57	10,45	1,1

- En el segundo trimestre se alcanzó un beneficio neto de 31 millones € y un beneficio de las operaciones de 21 millones €, que mejora en 147 millones el resultado operativo del año anterior.

- Los ingresos de explotación registraron un incremento del 10,2% en el segundo trimestre gracias fundamentalmente al buen comportamiento de los ingresos de pasaje y carga.

- Los gastos de explotación disminuyeron un 2,0% respecto al año anterior .

- Durante el primer semestre la plantilla media descendió un 4,3%, y la utilización de la flota se incrementó un 2,6% respecto al año anterior, hasta 10,5 horas por avión y día.

- A 30 de junio de 2010 se ha incrementado la posición patrimonial de la compañía (1.954 millones €) en un 26% gracias a la puesta en valor de la participación en Amadeus, y se ha reducido el endeudamiento neto ajustado un 24,6%.

- La compañía canceló 883 vuelos en abril y mayo debido al cierre de parte del espacio aéreo de Europa, como consecuencia de la nube de cenizas volcánicas procedente de Islandia, cuyo impacto económico se estima que fue de alrededor de 20 millones €.

- El 8 de abril de 2010 Iberia y British Airways suscribieron el contrato definitivo de fusión relativo a la integración de ambas compañías, que desarrolla y concreta los términos de la operación de fusión, siguiendo las líneas establecidas en el acuerdo vinculante (MoU) firmado en noviembre de 2009. Cada aerolínea conservará su respectiva marca y operación, y será propiedad de una nueva sociedad 'holding' denominada International Consolidated Airlines Group, S.A. (IAG).

Iberia elegida mejor compañía aérea en las rutas con América del Sur

Iberia ha sido elegida mejor compañía aérea en las rutas con América del Sur en la XVIII edición de los premios Travelranking, que concede anualmente la revista especializada en viajes Agenttravel.

Cada año, la revista Agenttravel realiza una encuesta entre más de 800 agentes de viaje españoles, quienes señalan quiénes son, a su juicio, los mejores proveedores del mundo: alojamientos hoteleros, mayoristas o líneas aéreas, entre otros.

Esta no es la primera vez Iberia es elegida como mejor aerolínea. Este año también ha sido destacada por los lectores y usuarios de muchoviaje.com como la mejor línea aérea del 2009, por la Sociedad Geográfica Española como la compañía con la Mejor Iniciativa empresarial de 2009 y oneworld, la alianza a la que pertenece Iberia, la mejor del mundo por séptimo año consecutivo por los profesionales del turismo que participan en la encuesta de World Travel Awards y también por la consultora internacional Skytrax, tras un estudio realizado a lo largo de diez meses entre 18 millones de pasajeros de más de un centenar de nacionalidades.



Iberia transporta a la Selección Española de fútbol

Con motivo de Mundial de Fútbol de Sudáfrica, Iberia ha reforzado sus vuelos y servicios en el país sudafricano para atender tanto a deportistas como a seguidores o visitantes en general.

El primer gran momento fue el viaje de la Selección Española de fútbol en un vuelo especial de Iberia (IB2898) que les llevó a Sudáfrica el día 10 de junio. Toda la expedición viajó en un Airbus A-340/600, el más moderno y de mayor tamaño de la flota de Iberia.

Iberia estrena cinco destinos nuevos internacionales

Iberia estrena este año cinco nuevos destinos, retoma las operaciones con tres ciudades europeas e inaugura los vuelos directos con Panamá, que hasta ahora se están realizando con una escala en Guatemala. 2010 se convierte así en el año de la historia reciente de la compañía en el que se añaden más destinos a su red.

Además, Iberia reincorpora en la temporada estival varios destinos, tras una parada de la operación durante los meses de invierno: San Petersburgo, Dubrovnik y Zagreb.



Un único cliente de business puede marcar la diferencia entre un vuelo rentable o deficitario. Y en los tiempos de crisis que corren no es un secreto que estos escasean. En 2009 el número de clientes en estas clases en el conjunto de las aerolíneas europeas se desplomó un 16,1 por ciento respecto a 2008. Erróneamente, el primer impulso de las aerolíneas cuando esto ocurre es bajar las tarifas, lo que provoca un deterioro de los márgenes que agrava el problema.

La solución más eficaz, por el contrario, y por la que ha optado Iberia, es ofrecer el mejor producto y servicio del mercado para fidelizar a los clientes existentes y captar nuevos. Por contradictorio que parezca, es cuando el mercado desciende el momento de realizar inversiones que incentiven las ventas. Iberia ha seguido esta filosofía y va a dedicar 140 millones de su presupuesto a la mejora de su cabina de business de largo radio, Business Plus, además de mejorar otros servicios próximos a este segmento de mercado y a los que se ha destinado una inversión de 150 millones de euros, dentro del PISAC (Plan Integral de Servicio al Cliente). Se trata de la única inversión que Iberia no ha reducido.

Cinco años de Business Plus

- Octubre de 2004. Llega el primer Airbus A-340/600 "Mariano Benlliure" con la nueva butaca de Business Plus incorporada y se inicia el cambio en el resto de la flota de largo radio.

- Mayo de 2005. Se inicia la comercialización de la nueva clase business de largo radio, se renueva también el diseño y materiales del resto de elementos de la cabina.

- Junio de 2006. Finaliza la transformación de todos los aviones (21 aparatos) y ya disponen de la nueva clase, convirtiéndose Iberia en la primera compañía en completar la renovación de los interiores de esta clase. El balance del primer año de Business Plus fue muy satisfactorio. El número de clientes en esta clase crece un 20 por ciento.

- Mayo de 2007. Se presenta la nueva carta de vinos, renovable cada tres meses y diseñada y elaborada con la colaboración de un especialista en vinos españoles, Todovino.

- Noviembre de 2009. En plena crisis del sector, Iberia inicia una nueva remodelación de la butaca de esta clase para ofrecer más amplitud, comodidad y privacidad. Las butacas se hacen camas completamente planas y para ello se elimina una fila de asientos. El espacio para cada cliente pasa de 1,90 metros a 2,20 metros y la separación entre filas se extiende de los 152 cm. a 188 cm.

- Enero de 2010. Se inicia en Nueva York una gira por varias ciudades americanas –Miami, Lima, Santo Domingo, Bogotá, Buenos Aires, Sao Paulo y México– para presentar las mejoras introducidas.



2º Trimestre 2010

- Junio de 2010. Todos los aviones disponen ya de esta nueva butaca y entra en vigor el nuevo servicio gastronómico.

- Julio de 2010. Se añaden nuevos elementos de confort.

- Actualmente la compañía está trabajando en el diseño y selección de los elementos que constituirán esta clase de negocios a partir de 2012.